



TERRE D'EAU
en partage

Œuvrer pour la dignité humaine

RAPPORT D'ACTIVITÉ

2022

SOMMAIRE

- **Le mot du président**
- **1. Contexte – Chiffres clés**
- **2. Terre d'Eau en Partage**
 - 1. Présentation de la structure**
 - 2. Nos valeurs**
 - 3. Nos missions**
 - 4. Notre fonctionnement**
 - 5. Nos partenaires**
- **3. Panorama des activités 2022**
- **4. Cap sur 2023**



TERRE D'EAU
en partage

Œuvrer pour la dignité humaine

LE MOT DU PRESIDENT



2022, l'envol de notre papillon au service des plus pauvres de la Terre !

Après une année 2021 essentiellement consacrée à la préparation du déploiement de notre fonds, **2022 aura été marquée par l'envol du papillon qui symbolise Terre d'Eau en Partage.**

- Notre comité, a décidé d'accompagner **10 projets en Afrique et en Asie**, en investissant **322K€** au service de plus de **62 000 bénéficiaires**.
- Nous avons financé notre **premier programme pluriannuel avec MealEspoirs**, pour offrir 500 repas par jour durant plus de trois ans à des enfants des bidonvilles de Madagascar.
- Nous avons recruté notre **premier salarié en CDI**, Kervens Joseph, avec le titre de Responsable des Projets et utilisé concrètement nos outils de sélection, de suivi et d'évaluation de nos projets.
- Nous avons conclu avec **l'AERM** (Agence de l'Eau Rhin Meuse) le **premier partenariat de cofinancement public privé**. La convention a été officiellement signée le 2 janvier 2023.

Enfin et surtout, nous avons fait des **rencontres** avec des **porteurs de projets extraordinaires** que nous accompagnons avec joie et fierté.

Nous avons malheureusement eu à déplorer le décès de notre ami Patrice Carbillet, membre fondateur de notre fonds. Sa contribution a été immense et il a notamment trouvé notre nom : Terre d'Eau en Partage.

Je voudrais adresser ma profonde gratitude à nos donateurs, bénévoles, porteurs de projets et partenaires sans lesquels rien n'aurait été possible.

Jacques BRAUN, Président de Terre d'Eau en Partage

1. Contexte – Chiffres clés

Assemblée générale des Nations Unies du 28 juillet 2010 :
l'accès à une eau de qualité et à des installations sanitaires devient « **droit fondamental, essentiel au plein exercice du droit à la vie et de tous les droits de l'Homme** ».

Sur une population mondiale d'environ 7,9 milliards d'habitants :

→ **2,2 milliards de personnes** n'ont toujours pas accès à un approvisionnement fiable en eau potable

→ **4,2 milliards** de personnes n'ont pas accès à un service d'assainissement

Chaque jour, dans le monde, cette défaillance sanitaire majeure est ainsi responsable du **décès de 813 enfants** de moins de 5 ans.

Les **pressions** et les **conflits** sur la ressource sont accentués par le changement climatique.

4 personnes sur 10 sur terre sont affectées par la **pénurie d'eau**.

Devant un tel bilan, **l'inaction n'est pas envisageable**, quelle que soit l'échelle d'intervention.

Reconnaissant l'accès à l'eau potable et à l'assainissement comme une réponse aux besoins vitaux des populations, la France a plaidé pour la reconnaissance du droit fondamental à l'eau potable et à l'assainissement par les Nations unies.



TERRE D'EAU
en partage

Cœuvrer pour la dignité humaine

2. Terre d'Eau en Partage

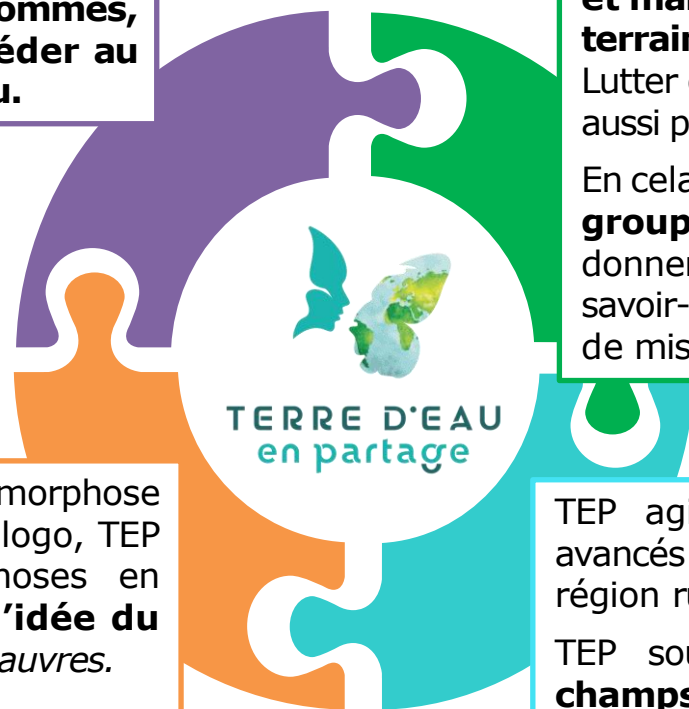


1. Présentation de la structure : Un fonds de dotation engagé !

TEP est un fonds de dotation œuvrant pour la **dignité humaine** et finançant les projets ayant comme objectif **d'aider les Hommes, les plus pauvres de la Terre, à accéder au « bien-vivre » grâce à l'accès à l'eau.**

A travers la symbolique de la métamorphose incarnée par le papillon qui illustre son logo, TEP se veut essayer de changer les choses en promouvant la **mise en pratique de l'idée du partage** : *les plus aisés aident les plus pauvres.*

C'est pourquoi, TEP soutient financièrement les porteurs de projets construits autour de la **problématique de l'eau**, pour **lutter contre la pauvreté de manière durable et efficiente.**



Cette contribution est d'ordre financière mais aussi **formatrice et éducative.**

Il ne suffit pas de construire, il faut aussi **entretenir et maintenir les équipements en place sur le terrain.**

Lutter contre la pauvreté en apportant l'eau, c'est aussi promouvoir le **transfert de savoir-faire.**

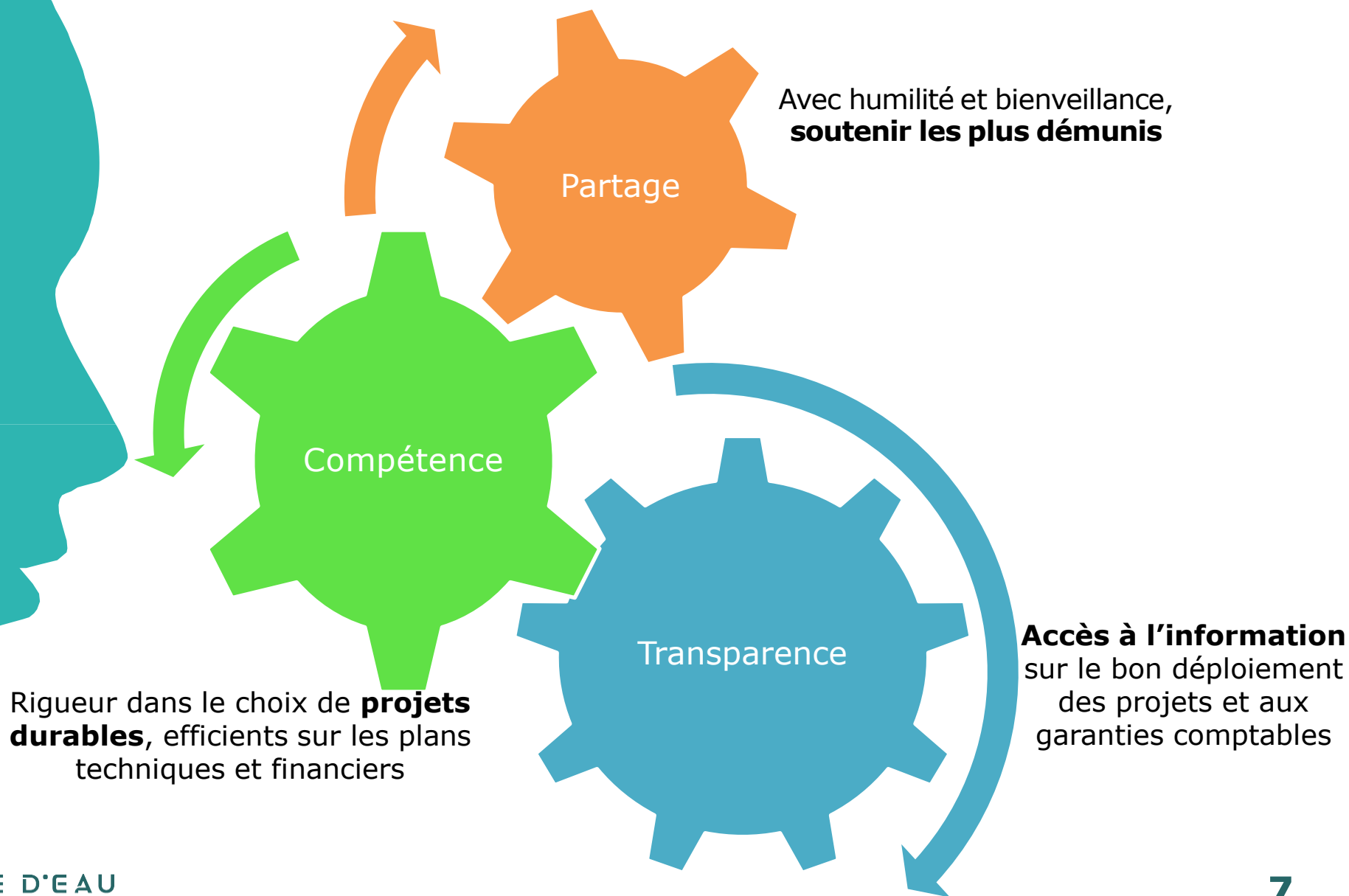
En cela TEP tisse des **liens avec des écoles**, des **groupes de projets**, des **bénévoles** souhaitant donner de leur temps, de leur énergie et de leur savoir-faire aux populations défavorisées par le biais de missions sur le terrain.

TEP agit principalement dans les pays les moins avancés de la planète (tels que définis par l'ONU) et en région rurale.

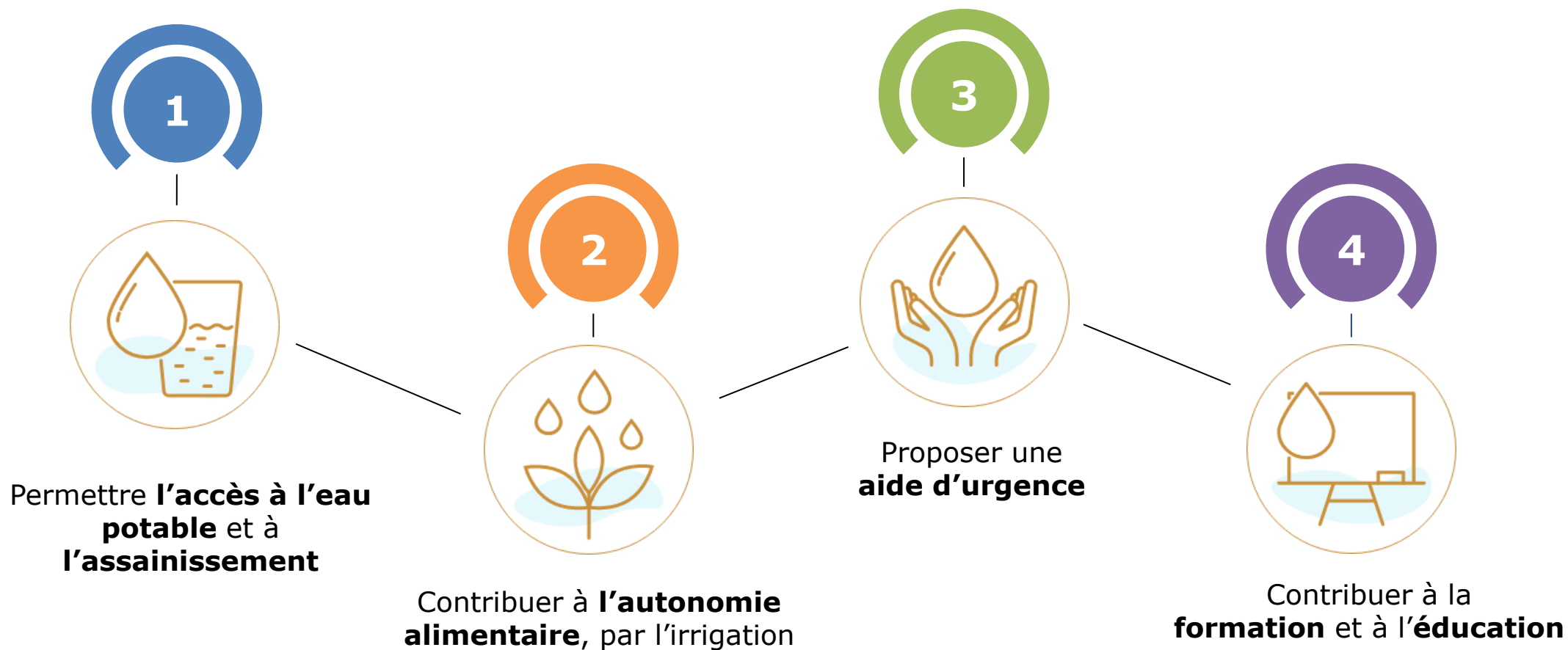
TEP souhaite offrir la **possibilité d'irriguer les champs et ainsi permettre la sédentarité**, mais également le **transfert de compétences** pour la **maintenance des infrastructures.**

C'est une source de créations d'emplois pour les populations sur place. Dans ce cadre, TEP veille à ce que la partie agricole du projet accompagné soit mise en œuvre dans le **respect des sols**, de la **ressource en eau** et plus généralement de l'**environnement.**

2. Nos valeurs



3. Nos missions



TERRE D'EAU
en partage

Cœuvrer pour la dignité humaine

4. Notre fonctionnement

1. Conseil d'Administration



Jacques BRAUN

Président

Fondateur de Terre d'Eau en Partage

« Il revient à chacun de privilégier le droit à la dignité plutôt que le droit d'être le plus fort »

Jean-Jacques Rousseau



Nathalie BRAUN

Vice-Présidente

Membre Fondateur de Terre d'Eau en Partage

« Nous n'héritons pas la Terre de nos parents, nous l'empruntons à nos enfants »

Antoine de Saint Exupéry



Yves CRIBIER

Trésorier



TERRE D'EAU
en partage

Œuvrer pour la dignité humaine

4. Notre fonctionnement

2. COMITÉ de SÉLECTION et D'INVESTISSEMENT des PROJETS

➤ **Jacques BRAUN** : Président - Fondateur de Terre d'Eau en Partage
Entrepreneur



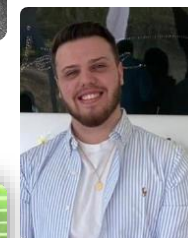
➤ **Nathalie BRAUN** : Vice-Présidente de Terre d'Eau en Partage – Membre Fondateur
Directrice de projets



➤ **Yves CRIBIER** : Trésorier
Expertise comptable, fusion-acquisition, family office



➤ **Arthur BRAUN** :
Ingénieur procédés dans l'industrie chimique



➤ **Laurence GUILLERME** :
Banquier Conseil au sein d'une banque privée,
Formatrice et coach en développement personnel



➤ **Thierry WENDLING** :
Directeur Exécutif dans une structure de capital investissement
Particulièrement en charge des projets situés à Madagascar



4. Notre fonctionnement

3. L'ÉQUIPE



Hervé Gilles Vissoukpo

Représentant de Terre d'Eau en Partage
en Afrique



Kervens Joseph

Responsable des Projets
Terre d'Eau en Partage



Bacar Niang

Économiste
Stagiaire Terre d'Eau en Partage



TERRE D'EAU
en partage

Œuvrer pour la dignité humaine

4. Notre fonctionnement

4. PÔLE PROJETS

Le pôle projet est dirigé par le Responsable des Projets du Fonds.

Kervens JOSEPH : Ingénieur-agronome de formation, avec un master en Ingénierie de projets en Développement Durable et Territoires.

Ses principaux rôles sont :

- D'étudier les projets proposés par les porteurs, pour les soumettre au comité de sélection et au comité d'investissement ;
- D'assurer la coordination, la gestion et la mise en œuvre des actions développées par le Fonds comme opérateur ;
- De mettre en place les conventions et indicateurs de suivis (y compris les mesures d'impact) sur les projets validés par le comité.



TERRE D'EAU
en partage

Œuvrer pour la dignité humaine

4. Notre fonctionnement

5. DEVENIR BÉNÉVOLE

En poursuivant la logique de professionnalisation du fonds, nous recherchons de **nouveaux bénévoles** disposant des compétences et de l'expertise techniques dans les domaines suivants :

- eau et assainissement (géologue, hydrologue, gestion des services de l'eau et de l'assainissement...),
- agriculture et plus particulièrement en permaculture, agro écologie, agriculture régénératrice..., environnement...



N'hésitez pas à nous contacter via :

- ✓ le site internet
www.terredeauenpartage.org
- ✓ par mail
contact@terredeauenpartage.org
- ✓ [LinkedIn](#)

5. Nos partenaires

2022 a été marquée par le processus de renforcement du réseau partenarial du Fonds.



Nous avons maintenu les collaborations avec le **Programme Solidarité Eau (pS-eau)**, dont nous sommes devenus membre et le réseau régional multi-acteurs Grand'Est **Solidarités et Coopérations pour le Développement (GESCOD)**.



Pour étendre nos réseaux et nos actions, nous avons développé des partenariats avec **l'Agence de l'Eau Rhin Meuse (AERM)** et de nouvelles associations dans la région Grand'Est.

Avec l'AERM, une convention de partenariat a été signée en date du 03 janvier 2023, pour le cofinancement de projets solidaires d'accès à l'eau potable et l'assainissement dans les pays moins avancés. Elle est conclue jusqu'au 31 décembre 2024.

Cette forme de collaboration est une première pour l'Agence de l'Eau Rhin Meuse, avec une structure privée.

Pour cette action, **près de la moitié de notre budget y est consacrée** et une **priorité est accordée aux porteurs de projet de la région Grand'Est**.

A travers ce partenariat, nous sommes en contact avec d'autres partenaires, dont la Région Grand'Est, l'Eurométropole de Strasbourg et la métropole Grand Nancy, afin de mutualiser nos efforts pour **développer des actions de coopérations durables**.



5. Nos partenaires



En 2022, le Fonds est devenu membre du **réseau Les Amis de Terre des Hommes France**.

Le réseau « Les Amis de Terre des Hommes France » est un espace autonome d'échanges, de réflexion, de mutualisation, de soutien et de renforcement des capacités, ouvert de manière libre et volontaire à toute personne morale (association, collectif, entreprise, collectivité territoriale, fondation...) apolitique et non-religieuse, dont l'objet et les activités s'inscrivent dans les valeurs et la vision portées par Terre des Hommes France.

Cette adhésion nous offre l'opportunité de travailler avec des acteurs qui partagent les valeurs et la vision du Fonds.

Nous avons aussi établi des contacts avec d'autres associations et ONG œuvrant dans le domaine de l'agroécologie, de la permaculture, d'accès à l'eau et de l'assainissement au profit des plus démunis et notamment :



- **Terre des Hommes Association Locale du Haut-Rhin** : association locale du Haut Rhin, avec laquelle le Fonds entretient des relations afin de développer des projets communs à l'international dans les domaines d'accès à l'eau potable et l'assainissement.
- **Terre et Humanisme (T&H)** : Association qui œuvre dans la promotion et la transmission de l'agroécologie, la permaculture en France et à l'international.



3. Panorama des activités 2022



ACTIONS MENÉES en 2022

1. Le processus de professionnalisation du Fonds a continué, tout au long de l'année 2022 :

➤ **Renforcement de la communication au sein du Fonds :**

Avec la mise à jour régulière du site internet et des publications hebdomadaires sur le réseau LinkedIn, le Fonds continue à se faire connaître beaucoup plus largement auprès du public et des potentiels partenaires.

➤ **Renforcement de l'équipe en 2022, avec l'arrivée de Thierry WENDLING :**

Directeur Exécutif dans une structure de capital investissement, il est plus particulièrement en charge des projets situés à Madagascar.

➤ **Recrutement des deux Stagiaires en CDD :**

Au cours de l'année 2022, **le Fonds a accueilli deux stagiaires du master de l'économie sociale et solidaire (ESS) de l'Université de Haute Alsace.**

A l'issue de leur contrat de stage en juillet 2022, les deux stagiaires ont été embauchés en CDD jusqu'au mois de décembre 2022.

Il ne fait nul doute que leur arrivée nous a permis d'accélérer notre développement, ainsi que d'étudier et d'accompagner de nouveaux projets pendant l'année 2022.

Sur cette même lancée, nous accueillerons un nouveau stagiaire du master ESS de l'UHA au cours de l'année 2023.

ACTIONS MENÉES en 2022

➤ **Etat des lieux de l'organisation, en septembre 2022 :**

Pour s'assurer d'un bon développement du Fonds, le Conseil d'Administration a facilité la réalisation d'une étude sur l'organisation.

Cette dernière a été réalisée avec pour objectif de disposer d'un état des lieux, afin d'avoir les éléments nécessaires à la définition d'une **organisation permettant d'assurer le quotidien avec professionnalisme.**

➤ **Recrutement d'un Responsable des Projets :**

Sur la base des recommandations de l'état des lieux réalisé, une nouvelle forme d'organisation est définie pour assurer la gestion et la coordination du Fonds.

Pour cela, Kervens JOSEPH (ancien stagiaire au Fonds) a été recruté en CDI, comme Responsable des Projets afin de coordonner et de gérer les projets du Fonds.

➤ **Recrutement d'un(e) Secrétaire général (e) :**

Le recrutement d'un(e) Secrétaire général (e) est également prévu en 2023, avec pour missions le développement et la structuration des actions du Fonds.



ACTIONS MENÉES en 2022

3. ASSOCIATIONS et ONG partenaires ayant bénéficié de redistribution de TEP



1. Accès à l'eau et à l'assainissement

❑ OREMOU du SENEGAL : Accès à l'eau potable pour les habitants du village Moudéry

L'Organisation des Ressortissants de Moudéry (OREMOU) est créée en 2005.

Elle a pour objectif d'œuvrer, de prendre part active et d'accompagner les projets de développement économique, éducatif, sanitaire, environnementaux et socio-culturels de la localité de Moudéry au Sénégal.

Terre d'Eau en Partage s'est engagée à soutenir le renforcement du réseau d'eau potable du village, avec la construction d'un forage pouvant produire jusqu'à 35 m³ par heure.

Le projet prend également en compte l'acquisition d'une pompe solaire hybride, la construction d'un château d'eau d'une capacité de 150 m³ ainsi que l'installation de 3 bornes fontaine communautaires.

Ces infrastructures bénéficieront aux habitants de Moudéry (environ 12 000 personnes).

→ **Montant engagé : 40 000 €, dont 30000 € versés en 2022 et 10 000 € en 2023**



ACTIONS MENÉES en 2022

3. ASSOCIATIONS et ONG partenaires ayant bénéficié de redistribution de TEP



1. Accès à l'eau et à l'assainissement

❑ OMCI SENEGAL : Accès à l'eau potable et à l'assainissement

L'Office Municipale de Coopération Internationale est une association créée depuis 1990. Son but est de réaliser le jumelage et la coopération de la ville de Commercy avec des communes étrangères, développer avec ces villes des relations privilégiées et des échanges d'ordre culturel, social, économique, touristique et sportif.

Le partenariat avec TEP a été lancé afin de permettre aux habitants des villages de OUKOUT (Diakène-diola; Diakène-ouolof; Diantène) du Sénégal d'avoir un accès à l'eau potable à domicile ou à proximité. Le projet dont bénéficient 2312 habitants des villages ciblés et 65 écoliers prend également en compte le renforcement du service existant et améliore l'accès à l'hygiène.

Ce projet est en cofinancement avec l'Agence de l'Eau Rhin Meuse (AERM).

→ ***Montant engagé : 30 000 €. Approbation du comité en 2022,***

1^{er} acompte versé en 2023 = 15 000 €



ACTIONS MENÉES en 2022

3. ASSOCIATIONS et ONG partenaires ayant bénéficié de redistribution de TEP



1. Accès à l'eau et à l'assainissement

❑ Association Amis Lorrains du Laos (ALL) :

Installation réseau d'eau, latrines et formation sur l'hygiène

Amis Lorrains du Laos est une association créée depuis 1996.

Son objectif est de promouvoir, de soutenir des projets de développement harmonieux au LAOS, notamment dans le domaine de la santé, de l'hygiène, de l'éducation, de la sécurité alimentaire et du développement rural, dans le respect des orientations définies par les responsables du LAOS.

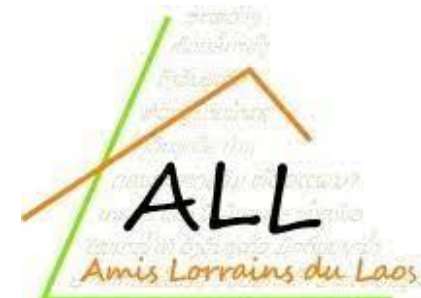
Terre d'Eau en Partage a soutenu l'association à travers un programme d'installation d'un réseau d'eau et la construction de 15 latrines pour le village de Saysamphanh dans le district de Namor mais aussi, la construction de 78 latrines dans le village de Houey Gnuang dans le district de Nga.

Pour les deux villages, le nombre total de bénéficiaires est de 625 habitants, dont 20 familles (environ 115 habitants) à Saysamphanh et 115 familles (environ 510 habitants) sur Houey Gnuang.

Les populations des villages, particulièrement les enfants et les femmes bénéficieront de ces infrastructures.

Ce projet est en cofinancement avec l'Agence de l'Eau Rhin Meuse (AERM).

→ Montant engagé : 21 615 €, dont 10 808 € versés en 2022.



Témoignage du président des Amis Lorrains du Laos (ALL) :

« Ce fut un plaisir de collaborer avec l'équipe de TEP. Les rapports sont professionnels mais restent toujours très chaleureux.

Nous pensons continuer nos activités auprès des villages isolés et pauvres de la province d'Oudomxay.

Lors de notre mission de terrain du mois de janvier, nous avons compris que les dérèglements climatiques accentuent les difficultés d'accès à l'eau.

Les demandes des villages sont nombreuses pour créer ou améliorer des réseaux, nous serons donc amenés vraisemblablement à solliciter de nouveau le fonds de TEP. »



ACTIONS MENÉES en 2022

3. ASSOCIATIONS et ONG partenaires ayant bénéficié de redistribution de TEP



1. Accès à l'eau et à l'assainissement

❑ Etincel'ensemble Burkina Faso : Aide pour un accès à l'eau potable

Etincel'ensemble est une association créée en 2017. Son objectif est de soutenir moralement, financièrement, matériellement et par tous les moyens mis à sa disposition, l'association Lagmtaaba (pour le développement de Zéguédéguin) au Burkina Faso.

Terre d'Eau en Partage a appuyé la mise en place d'un forage de pompe électrique photovoltaïque avec château d'eau alimentant une école, un dispensaire, une maternité et une borne fontaine communautaire.

Ce projet permet l'accès à l'eau potable à plus de 3550 personnes du quartier Kingpago de Zéguédéguin et plus particulièrement les populations vulnérables (ménages, écoliers, femmes enceintes).



Ce projet est en cofinancement avec l'Agence de l'Eau Rhin Meuse (AERM).

→ Montant engagé : 21 500 €. Signature octobre 2022.

Premiers débours février 2023 = 10 250 €

ACTIONS MENÉES en 2022

3. ASSOCIATIONS et ONG partenaires ayant bénéficié de redistribution de TEP



1. Accès à l'eau et à l'assainissement

□ HYDRAULIQUE SANS FRONTIÈRES Burkina Faso :

Construction d'un réseau d'eau potable avec pompage solaire

HSF est une association de solidarité internationale spécialisée dans le domaine de l'eau et de l'assainissement. À travers la réalisation d'ouvrages d'adduction d'eau potable et de latrines, elle contribue à une amélioration significative des conditions de vie des populations locales.

En 2021, TEP s'est engagée dans un projet de construction de forage au Burkina Faso (commune de Komsilga) en partenariat avec HSF.

Les travaux de mise en œuvre du projet ont été effectués en 2022.

Il s'agissait d'un réseau d'eau potable avec pompage solaire; formation et sensibilisation à l'utilisation des ouvrages construits.



→ **Montant engagé : 12 360 € en 2021. Versement effectué en 2022.**

ACTIONS MENÉES en 2022

3. ASSOCIATIONS et ONG partenaires ayant bénéficié de redistribution de TEP



1. Accès à l'eau et à l'assainissement

□ HYDRAULIQUE SANS FRONTIÈRES Bénin :

Diagnostic de forages en panne à Ifangni

HSF est une association de solidarité internationale spécialisée dans le domaine de l'eau et de l'assainissement. À travers la réalisation d'ouvrages d'adduction d'eau potable et de latrines, elle contribue à une amélioration significative des conditions de vie des populations locales.

Fin 2022, Terre d'Eau en Partage s'est engagée à soutenir Hydraulique sans Frontières dans la réalisation d'une étude de diagnostic sur des forages en panne.

Cette étude sera réalisée dans l'arrondissement de Banigbé de la commune d'Ifangni au Bénin et permettra également de connaître la situation socio sanitaire dans les villages.

Ce projet de diagnostic, permettra de répondre au besoin d'assainissement et d'accès à l'eau potable à plus de 30 000 habitants de l'arrondissement Banigbé.



→ **Montant engagé : 53 319 €. 1^{er} acompte versé en 2023 = 31 991€**

ACTIONS MENÉES en 2022

3. ASSOCIATIONS et ONG partenaires ayant bénéficié de redistribution de TEP



1. Accès à l'eau et à l'assainissement

❑ **GESCOD Madagascar : Accès à l'eau potable dans dix communes du district Maevatanana**

Grand Est Solidarités et Coopération pour le Développement (GESCOD) est créée en 2017 et a pour objectif la promotion, la coordination, la mise en réseau, la dynamisation et la réalisation d'actions qui s'inscrivent dans un projet de coopération et de solidarité internationale.

Elle met en œuvre tous les moyens de développement de coopération décentralisée, avec d'autres organismes semblables, notamment régionaux, et s'appuie sur les compétences régionales, nationales et internationales dans ce domaine.

Son action vise également à améliorer la qualité des actions de solidarité internationale portées par les acteurs du Grand Est et à contribuer à l'ouverture internationale des habitants de ce territoire, dans une perspective de sensibilisation et d'éducation citoyenne.

Terre d'Eau en partage a soutenu les initiatives de GESCOD, acteur de son territoire, en faveur d'un projet d'accès à l'eau potable dans dix communes du district Maevatanana à Madagascar.

Ce projet vise également la formation et la sensibilisation au respect des infrastructures liées à l'eau.

Ce projet est en cofinancement avec l'Agence de l'Eau Rhin Meuse (AERM).

→ Montant engagé : 30 000€. Approuvé par le comité en 2022.

Démarrage = Août 2023.



ACTIONS MENÉES en 2022

3. ASSOCIATIONS et ONG partenaires ayant bénéficié de redistribution de TEP



2. Autonomie Alimentaire

❑ Association MAZAVA MADAGASCAR :

Aide aux populations par l'achat d'une décortiqueuse de riz

L'Association MAZAVA est une association au service du développement rural à Madagascar.

Notre soutien leur a permis d'acquérir une décortiqueuse de riz, alimentée prochainement grâce à des panneaux photovoltaïques.

Cet investissement permettra aux habitants d'augmenter la production de riz et de contribuer à renforcer leur autonomie alimentaire.



→ **Montant engagé : 1 200 €, versé en février 2022.**



ACTIONS MENÉES en 2022

3. ASSOCIATIONS et ONG partenaires ayant bénéficié de redistribution de TEP



3. Aide d'urgence

❑ COMSYR SYRIE : Distribution d'eau dans les camps de réfugiés

Le Comité d'Aide humanitaire au Peuple Syrien (COMSYR), apolitique et non confessionnel, a pour but de prêter assistance et soutien au peuple syrien et de sensibiliser aux souffrances qu'endure ce peuple.

COMSYR contribue aux actions de soutien et d'accompagnement de la population de la région d'Alep sur place, déplacée ou réfugiée. COMSYR accompagne également les Syriens réfugiés à Metz.

TEP a financé le projet « **Water and Life** » qui visait à distribuer de l'eau potable aux populations déplacées dans la zone d'Idlib-Alep à l'ouest de la Syrie, rassemblées dans des camps de déplacés internes.

→ **Montant engagé : 3 000 €, engagé fin 2021 et versé en 2022.**



ACTIONS MENÉES en 2022

3. ASSOCIATIONS et ONG partenaires ayant bénéficié de redistribution de TEP



3. Aide d'urgence

☐ MEALESPOIRS MADAGASCAR : repas pour 700 enfants par jour

MEALESPOIRS est une association internationale humanitaire d'aide aux enfants et femmes dans le monde. Elle a pour objectif d'aider et de développer la vie dans le monde, en distribuant des repas, de l'eau, des produits de première nécessité aux femmes et enfants dans le besoin. Elle se donne pour mission également de soutenir les populations les plus défavorisées, notamment en Asie, en Afrique et en Amérique Latine.

L'association MEALESPOIRS agit à Madagascar en distribuant de la nourriture, de l'eau propre à la consommation et des produits de premières nécessités aux femmes et enfants mais surtout pour le bien-être des enfants défavorisés.

Depuis 2021, MEALESPOIRS s'est donné pour projet de soutenir initialement 500 enfants d'Antananarivo en leur apportant de l'eau et une alimentation saine grâce au support de TEP. Mais avec la demande croissante et les besoins urgents, la cible de 500 enfants a été revue à la hausse, passant à 700 enfants nourris quotidiennement.

Le projet a pour objet la mise en place d'une distribution d'eau et de repas chaud pour les enfants orphelins, les enfants abandonnés à la mendicité, les enfants victimes de travaux forcés, les enfants déscolarisés etc. Le but étant de les sortir de la rue pour leur permettre de reprendre l'école ou d'apprendre un métier.

→ **Montant engagé : 100 K€ sur 3 ans signé fin 2021.**

Révision du budget début 2023 : montant global engagé = 118 747€ sur 44 mois. 2022 = 42 211€.



ACTIONS MENÉES en 2022

3. ASSOCIATIONS et ONG partenaires ayant bénéficié de redistribution de TEP



3. Aide d'urgence

□ SAPOCYCLE - FRANCE : Aide d'urgence / hygiène

Sapocycle est une organisation à but non lucratif en Europe qui collecte les savons non utilisés dans les hôtels et les transforme en produits qui sauvent des vies.

Les savons sont recyclés par les personnes en situation de handicap, puis distribués pour améliorer les conditions sanitaires de familles dans le besoin.

Le 6 septembre 2021, Terre d'Eau en Partage a signé un partenariat avec Sapocycle afin de leur permettre de recycler 7 000 savons qui seront distribués à des associations du Grand Est, accueillant des réfugiés.

Les associations bénéficiaires des savons, choisis par TEP sont :

- Le Foyer Notre Dame à Strasbourg
- Le Secours Populaire
- Strasbourg action solidaire
- Solidarité Humaine Alsace

**→ Montant engagé : 10 000 € au total pour 7 000 savons
(2021 = 3000 €, 2022 = 6000 € versés en 2022)**



3. ASSOCIATIONS et ONG partenaires ayant bénéficié de redistribution de TEP



4. Formation et Education

- ❑ **Commémoration journée mondiale de l'eau en 2022 au Bénin : Formation de 52 responsables de cantine scolaire et remise d'un kit d'hygiène.**

La journée mondiale de l'eau, célébrée le 22 mars, marque la volonté de la communauté internationale de soutenir la réalisation de **l'objectif du développement durable n°6 : réduire le nombre de personnes n'ayant pas accès à une eau potable.**

Dans le cadre de la célébration de cette journée, une formation sur l'utilisation rationnelle de l'eau et les bonnes pratiques d'hygiène a été organisée par TEP, au Bénin.

L'objectif de TEP en cette journée était de sensibiliser les femmes à l'utilisation rationnelle de l'eau et aux bonnes pratiques d'hygiène.

Cette journée de sensibilisation, de formation et d'enseignement a donc eu lieu dans la salle de la mairie de Ouaké (Bénin) et a réuni pas moins de 52 femmes cuisinières du Programme National d'Alimentation Scolaire Intégré (PNASI) de la commune de Ouaké.

Une femme représentait chaque cantine scolaire de la région afin de transmettre ce qu'elles ont pu apprendre durant cette journée.

Les femmes ont eu la possibilité d'expérimenter le lavage des mains ainsi que l'utilisation rationnelle et mesurée de l'eau de javel.

Des affiches leur ont été distribuées pour un affichage dans leurs cantines respectives.

Elles sont reparties avec un livret de formation reprenant les grandes lignes de la journée écoulée et un kit d'hygiène composé d'un grand seau avec couvercle pour le lavage des mains, de l'eau de javel, 10 savons et un grand manche pour puiser l'eau du grand seau.



LE DROIT À L'EAU



Description de l'image :

C'est la saison sèche, les habitants du village sont tous venus avec leur seau et bidon pour puiser de l'eau au forage. Il y a des hommes, des femmes, des enfants, des personnes âgées des personnes vivant avec un handicap. Malheureusement il n'y a pas d'eau, ils sont tristes.

Message à retenir :

Tout le monde a droit à l'eau que l'on soit grand ou petit, jeune ou vieux, homme ou femme, personne vivante avec un handicap ou sans handicap. Lorsque la ressource en eau est absente ou mal utilisée, cela peut affecter toute la communauté. Il est important de protéger la ressource en eau et l'utiliser de manière rationnelle.

4. Synthèse



Tableau récapitulatif des projets engagés et/ou financés par TEP en 2022

Projet financé	Pays d'intervention	Montant engagé	Montant decaissé	Nombre de Bénéficiaires
OREMOU <i>Accès à l'eau potable pour les habitants du village Moudéry</i>	Sénégal	40 000,00 €	30 000,00 €	12000
OMCI <i>Accès à l'eau potable et à l'assainissement</i>	Sénégal	30 000,00 €	15 000,00 €	2377
Association Amis Lorrains du Laos (ALL) <i>Installation réseau d'eau, latrines et formation sur l'hygiène</i>	Laos	21 615,00 €	10 808,00 €	625
Etincel'ensemble <i>Aide pour un accès à l'eau potable et Assainissement</i>	Burkina Faso	21 500,00 €	10 750,00 €	3550
HYDRAULIQUE SANS FRONTIÈRES <i>Diagnostic de forages en panne à Ifangni</i>	Bénin	53 319,00 €	31 991,40 €	30000
GESCOD <i>Accès à l'eau potable dans dix communes du district Maevatanana</i>	Madagascar	30 000,00 €	0,00 €	13526

4. Synthèse



Tableau récapitulatif des projets engagés et/ou financés par TEP en 2022				
Projet financé	Pays d'intervention	Montant engagé	Montant decaissé	Nombre de Bénéficiaires
HYDRAULIQUE SANS FRONTIÈRES <i>Construction d'un réseau d'eau potable avec pompe solaire (engagé en 2021)</i>	Burkina Faso		12 360,00 €	
Association MAZAVA <i>Aide aux populations par l'achat d'une décortiqueuse de riz</i>	Madagascar	1 200,00 €	1 200,00 €	
COMSYR <i>Aide d'urgence/Distribution d'eau dans les camps de réfugiés</i>	Syrie	3 000,00 €	3 000,00 €	
MEALESPOIRS <i>Des repas pour 500 enfants par jour</i>	Madagascar	118 747,00 €	42 211,00 €	700
SAPOCYCLE <i>Aide d'urgence / hygiène (engagé en 2021)</i>	France		6 000,00 €	
Commémoration journée mondiale de l'eau <i>Formation de 52 responsables de cantine scolaire et remise d'un kit d'hygiène.</i>	Bénin	3 450,00 €	3 450,00 €	52
Total		322 831,00 €	166 770,40 €	62 830

4. Cap sur 2023

En 2023, nous comptons **poursuivre notre engagement** aux côtés des plus démunis de cette Terre.

L'objectif est de continuer à nous **structurer**, pour mieux nous **développer** et **accompagner de nombreux projets de manière optimale**.

Nous souhaitons en effet **partager notre vision et nos valeurs** avec d'autres « porteurs d'eau ».

C'est avec joie, que nous accueillerons de nouveaux **porteurs de projets, donateurs et bénévoles**.

Après son envol, nous nous réjouissons déjà de voir s'épanouir Terre d'Eau en Partage !





TERRE D'EAU en partage

Œuvrer pour la dignité humaine

CONTACT

Terre d'Eau en Partage
31 rue Jean Monnet
68100 Mulhouse

contact@terredeauenpartage.org
www.terredeauenpartage.org

